



臺南市登革熱疫情週報

2020/8/9 — 2020/8/15 (Week 33, 2020)

(一)全國疫情

2020 年登革熱全國確定病例數：(1 月 1 日起，依發病日計)

■ 本土病例數：14

■ 境外移入病例數：57

(二)台南市疫情(第三十三週)

登革熱：

■ 新增 0 例本土病例

■ 新增 0 例境外移入

屈公病：

■ 新增 0 例本土病例

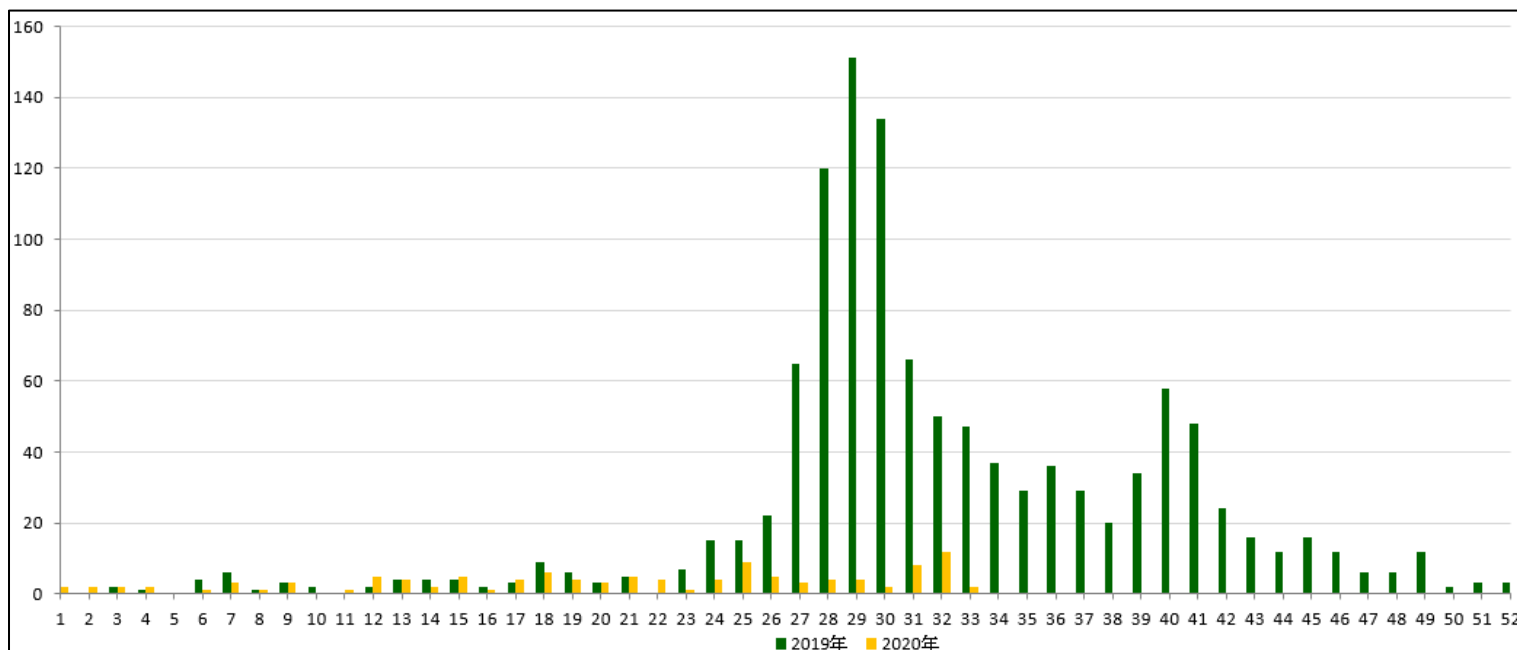
■ 新增 0 例境外移入

本市 2020 年至第 33 週
確定病例及同期比較(依發病日計)

發病年	登革熱			屈公病		
	本土	境外	總計	本土	境外	總計
2015	2291	8	2299	0	0	0
2016	8	14	22	0	0	0
2017	0	12	12	0	1	1
2018	0	11	11	0	1	1
2019	20	32	52	0	0	0
2020	0	5	5	0	1	1

國際間旅遊疫情建議

第一級(注意)：柬埔寨、印度、印尼、寮國、馬來西亞、馬爾地夫、緬甸、菲律賓、新加坡、斯里蘭卡、泰國、越南、中國大陸(雲南省、江西省、廣東省)



2019 年/2020 年 第 1-33 週本土通報數同期比較

二、臺南市病媒蚊密度調查

08/09~08/15(第 33 週) 病媒蚊密度調查共完成 230 里次

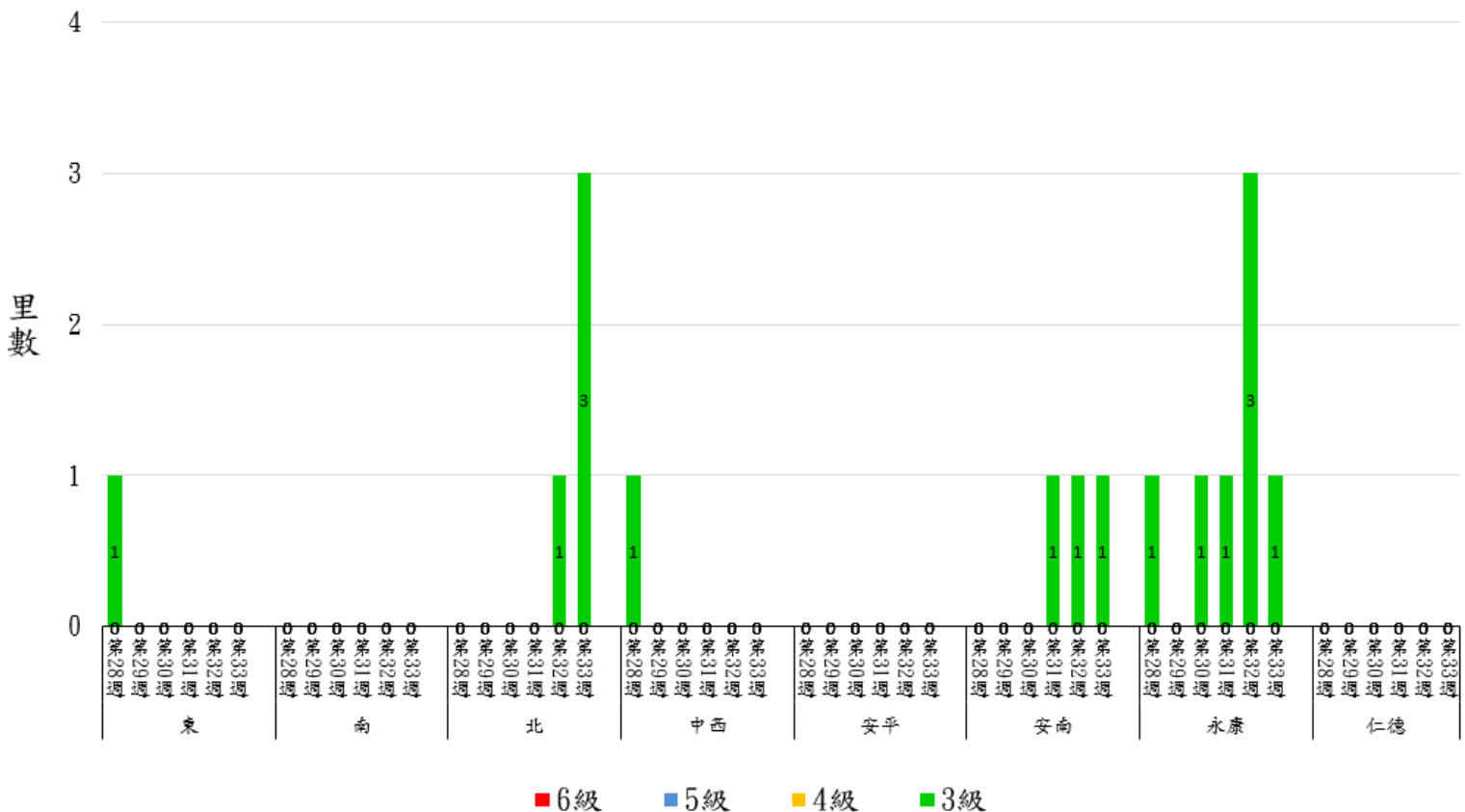
08/02~08/08(第 32 週) 病媒蚊密度調查共完成 206 里次，里次級數分布如下：

級數 日期	★0 級	1 級	2 級	3 級	4 級	5 級	6 級
08/09-08/15 (第 33 週)	124 里次 (53.91%)	83 里次 (36.09%)	18 里次 (7.83%)	5 里次 (2.17%)	0 里次 (0%)	0 里次 (0%)	0 里次 (0%)
08/02-08/08 (第 32 週)	99 里次 (48.06%)	85 里次 (41.26%)	17 里次 (8.25%)	5 里次 (2.43%)	0 里次 (0%)	0 里次 (0%)	0 里次 (0%)
最近 2 週 增減百分比	+5.85%	-5.17%	-0.42%	-0.26 %	0%	0%	0%

第 33 週：北區大興里、北區大豐里、北區北門里、永康區北灣里、安南區四草里
(預計下週複查)

第 32 週：北區東興里(複查 0 級)、永康區東灣里(複查 1 級)、永康區神洲里(複查 1 級)、永康區塩興里(複查 1 級)、安南區理想里(複查 0 級)

109年第28週至第33週臺南市監測區密度調查布氏級數3至6級比較圖



★請區公所針對 1 級以上里別加強民眾衛教及孳生源清除。

*當週百分比=當週各級數之里次/當週調查總完成里次

三、臺南市熱區誘卵桶監測

目前監測 10 個監測區（東區、南區、北區、中西區、安平區、安南區、永康區、仁德區、新營區、歸仁區）271 里共 3,252 點。

★監測日期：2020/08/09~2020/08/15(第 33 週)

★陽性點：1502 (陽性率 46.2%)

：連續兩週卵數>250 粒里別，計 0 里

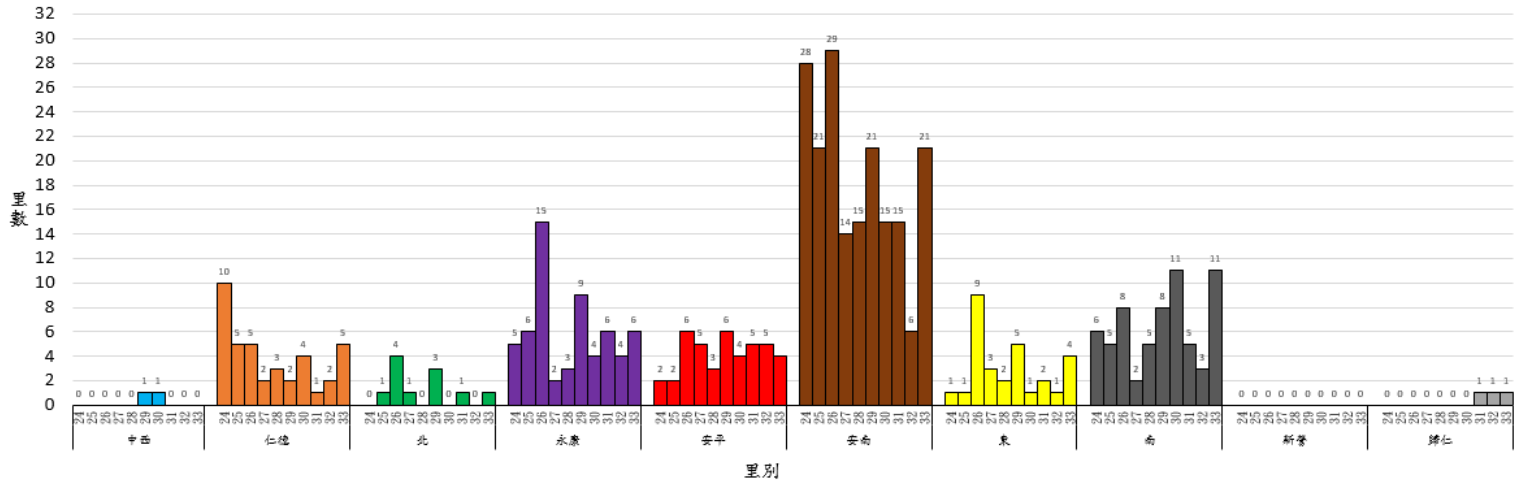
：連續兩週陽性率>40%里別，計 62 里

：連續兩週陽性率>60%里別，計 13 里

區別	里數	卵數 >250 粒	里數	陽性率>40%	里數	陽性率>60%
中西區	0		6	西和里、城隍里、大涼里、西賢里、兌悅里、郡王里	0	
仁德區	0		10	太子里、中洲里、一甲里、文賢里、二行里、上崙里、後壁里、土庫里、新田里、仁和里	5	保安里、大甲里、仁義里、仁德里、成功里
北區	0		17	重興里、大興里、永祥里、立人里、賢北里、仁愛里、振興里、福德里、東興里、元美里、文元里、中樓里、力行里、小北里、長勝里、北門里、和順里	1	成功里
永康區	0		22	永康里、勝利里、埔園里、三民里、龍潭里、東灣里、中華里、新樹里、塩興里、三合里、五王里、六合里、北灣里、甲頂里、塩洲里、尚頂里、光復里、中興里、神洲里、塩行里、復國里、成功里	6	建國里、大灣里、王行里、東橋里、復興里、二王里
安平區	0		8	文平里、建平里、億載里、平通里、金城里、華平里、平安里、天妃里	4	國平里、王城里、怡平里、漁光里
安南區	0		20	州南里、淵中里、城西里、鳳凰里、溪墘里、安西里、安順里、溪心里、顯宮里、布袋里、安東里、淵西里、學東里、公親里、梅花里、城中里、理想里、海東里、城南里、溪頂里	21	塭南里、佃東里、南興里、州北里、新順里、青草里、海西里、安和里、安慶里、塩田里、城東里、四草里、海南里、長安里、城北里、總頭里、東和里、原佃里、公塭里、鹿耳里、佃西里
東區	0		16	小東里、東明里、莊敬里、裕聖里、自強里、崇明里、東智里、成大里、富強里、南聖里、崇信里、東聖里、復興里、大智里、衛國里、仁和里	4	和平里、大學里、龍山里、崇善里
南區	0		19	喜南里、明興里、竹溪里、大成里、文南里、喜東里、大恩里、大忠里、鹽埕里、田寮里、佛壇里、文華里、新昌里、光明里、新興里、松安里、大林里、喜北里、郡南里	11	南都里、開南里、興農里、明亮里、省躬里、建南里、南華里、永寧里、府南里、同安里、鯤鯨里

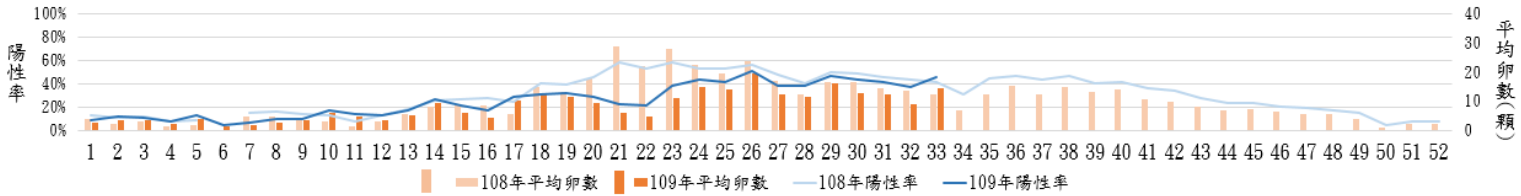
新營區	0	3	永平里、新東里、 民生里	0	
歸仁區	0	2	辜厝里、看西里	1	許厝里

109年第24週至第33週臺南市監測區誘卵桶監測陽性率高於60%各區里數比較圖

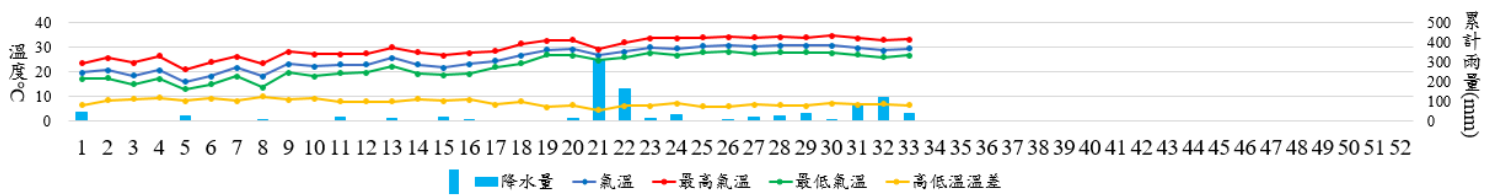


四、臺南市 108 年與 109 年誘卵桶監測區同期比較

臺南市監測區誘卵桶陽性率與平均卵數趨勢比較圖(108年與109年)



109年臺南市週平均溫度與累計雨量



(備註)108年第33週人口密集區社區環境誘卵桶監測佈點為3,096；109年為3,252點。

致～市民防疫小叮嚀

★109 年第 33 週本市人口密集區病媒蚊密度調查達 3 級以上里別為北區大興里、北區大豐里、北區北門里、永康區北灣里、安南區四草里(預計下週複查)；第 32 週本市人口密集區病媒蚊密度調查達 3 級以上里別為北區東興里(複查 0 級)、永康區東灣里(複查 1 級)、永康區神洲里(複查 1 級)、永康區塩興里(複查 1 級)、安南區理想里(複查 0 級)。登革熱防治中心將持續針對誘卵桶陽性率仍大於 60% 之里別進行複查，並提供環保局做為規劃預防性戶外環境防治參考。請里鄰長動員社區民眾清除積水容器，避免病媒蚊孳生；倘有疑似登革熱症狀請儘速就醫，避免潛伏期遭病媒蚊叮咬散播登革熱病毒於社區，造成疫情於環境中爆發。

★夏季炎熱，近期降雨頻繁，雨後適合蚊蟲活動，請民眾落實「巡、倒、清、刷」，澈底清除家戶內外輪胎、鐵鋁罐、帆布、寶特瓶、盆栽墊盤等積水容器，使用中的儲水容器則務必刷洗並加蓋或加掛細紗網，並清除陽台、頂樓及屋簷排水槽積水，避免病媒蚊孳生及感染登革熱的風險。

★請民眾加強注意，至柬埔寨、印度、印尼、寮國、馬來西亞、馬爾地夫、緬甸、菲律賓、新加坡、斯里蘭卡、泰國、越南探親旅遊時，在出國前需清除居家積水容器避免孳生病媒蚊；出國中需做好防蚊措施，使用合格防蚊液，穿著淺色長袖衣褲；返國後 14 天內做好自主健康管理，發現疑似症狀時勿返回社區，避免病毒於社區擴散，請立即就醫主動告知醫師相關旅遊史，以利及早診斷治療及早防治，避免家人及社區民眾染病。另請民眾有疫區相關旅遊史時，雖進行登革熱快篩為陰性時仍不可輕忽，請於家中多休息一天，待衛生單位通知實驗室完整報告，才可研判有無登革熱，因登革熱快篩是初步篩檢，仍需以實驗室報告為主。

★請民眾及人力仲介業者加強注意，自東南亞及南亞國家返台後 14 天內有發燒等症狀時請立即就醫，並通報衛生單位。另請醫療院所醫師發現外籍學生、新住民、外籍移工或一般民眾就醫，有登革熱流行地區旅遊史時，請進行登革熱 NS1 快篩（快篩陰性及陽性皆需進行傳染病通報），俾利衛生單位及早進行相關防治作為，避免境外移入病例的病毒於社區中擴散而導致本土病例發生，危害民眾的健康。

～請落實住家內(外)環境積水容器「巡、倒、清、刷」，以免孳生蚊蟲也避免受罰～

臺南市政府登革熱防治中心提供